

ดัชนีความเชื่อมั่นจังหวัดชายแดนภาคใต้ ไตรมาส 3 ปี 2566

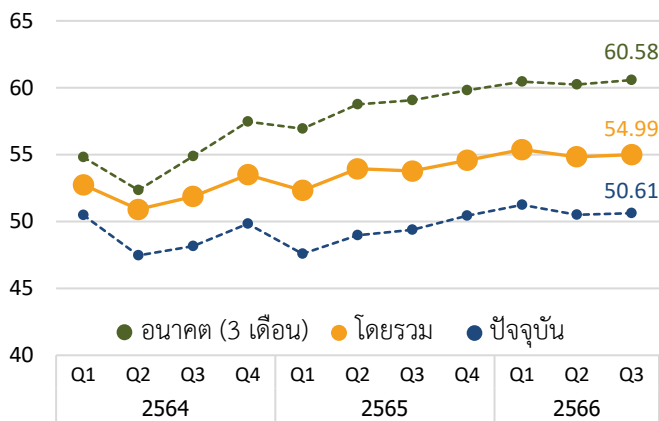


ศูนย์อำนวยการบริหารจังหวัดชายแดนใต้ (ศอ.บต.)
ร่วมมือกับ สำนักงานนโยบายและยุทธศาสตร์การค้า (สนค.)

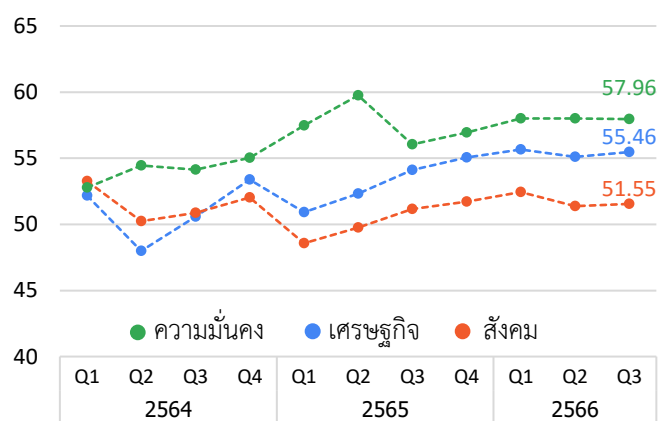
ภาพรวม

ดัชนีความเชื่อมั่น	โดยรวม	ปัจจุบัน	อนาคต	เศรษฐกิจ	สังคม	ความมั่นคง
Q3/66	54.99	50.61	60.58	55.46	51.55	57.96
Q2/66	54.83	50.49	60.23	55.10	51.37	58.01
+/-	▲	▲	▲	▲	▲	▼

ดัชนีความเชื่อมั่นโดยรวม ปัจจุบัน อนาคต



ดัชนีความเชื่อมั่นด้านเศรษฐกิจ สังคม ความมั่นคง



หมายเหตุ : ดัชนีอยู่ในช่วงเชื่อมั่น เมื่อค่าดัชนี ≥ 50

ดัชนีความเชื่อมั่นจังหวัดชายแดนภาคใต้ ไตรมาส 3 ปี 2566 โดยรวมปรับเพิ่มขึ้นเล็กน้อยมาอยู่ที่ระดับ 54.99 จากระดับ 54.83 ในไตรมาสก่อนหน้า สำหรับความเชื่อมั่นในปัจจุบัน พบว่า ปรับเพิ่มมาอยู่ที่ระดับ 50.61 จากระดับ 50.49 และความเชื่อมั่นในอนาคตปรับเพิ่มมาอยู่ที่ระดับ 60.58 จากระดับ 60.23 และยังคงอยู่ในช่วงเชื่อมั่น ซึ่งให้เห็นว่าประชาชนในพื้นที่จังหวัดชายแดนภาคใต้มีมุมมองเชิงบวกต่อสถานการณ์ต่างๆ ว่าจะปรับตัวดีขึ้นต่อไปในอนาคต

หากพิจารณาความเชื่อมั่นจำแนกเป็นรายด้าน พบว่า ด้านเศรษฐกิจปรับเพิ่มมาอยู่ที่ระดับ 55.46 จากระดับ 55.10 ในไตรมาสก่อนหน้า ด้านสังคมปรับเพิ่มมาอยู่ที่ระดับ 51.55 จากระดับ 51.37 ขณะที่ด้านความมั่นคงปรับลดลงเล็กน้อยมาอยู่ที่ระดับ 57.96 จากระดับ 58.01 ทั้งนี้ ความเชื่อมั่นด้านเศรษฐกิจ สังคม และความมั่นคง ยังอยู่ในช่วงเชื่อมั่นทั้งหมด

สาเหตุการปรับเพิ่มขึ้นของดัชนีความเชื่อมั่นโดยรวมคาดว่ามาจาก เป็นช่วงฤดูกาลสินค้าเกษตรออกสู่ตลาด ทำให้เกษตรกรมีรายได้เพิ่มมากขึ้นในไตรมาสนี้ ประกอบกับความชัดเจนทางการเมืองและการประกาศนโยบายภายใต้การดำเนินงานของรัฐบาลชุดใหม่ ทำให้ประชาชนมีความเชื่อมั่นต่อสถานการณ์เศรษฐกิจว่าจะเกิดการเปลี่ยนแปลงไปในทิศทางที่ดีขึ้น อย่างไรก็ตาม ปัญหาด้านค่าครองชีพที่มีราคาสินค้าและบริการอยู่ในระดับสูง ราคาสินค้าเกษตรตกต่ำ โดยเฉพาะยางพารา รวมถึงสถานการณ์ความไม่สงบยังเกิดขึ้นบ้าง ทำให้ประชาชนมีความกังวล ส่งผลให้ดัชนีความเชื่อมั่นปรับเพิ่มขึ้นอย่างค่อยเป็นค่อยไป

หมายเหตุ : ดัชนีความเชื่อมั่นจังหวัดชายแดนภาคใต้ จัดทำโดยศูนย์อำนวยการบริหารจังหวัดชายแดนภาคใต้ (ศอ.บต.) ร่วมกับ สำนักงานนโยบายและยุทธศาสตร์การค้า กระทรวงพาณิชย์ ได้สำรวจความคิดเห็นของประชาชน จำนวน 31,118 คน ในพื้นที่ 5 จังหวัด ได้แก่ สงขลา (เฉพาะอำเภอเทพา สะบ้าย้อย จะนะ นาทวี) สตูล บัตตานี ยะลา และนราธิวาส ซึ่งครอบคลุม 2,249 หมู่บ้าน 314 ตำบล และ 44 อำเภอ โดยมีวัตถุประสงค์เพื่อใช้เป็นเครื่องมือวัดความเชื่อมั่นของประชาชน ซึ่งจะเป็นประโยชน์ต่อการกำหนดทิศทางของนโยบายและมาตรการต่าง ๆ ที่จะใช้ในการแก้ไขปัญหาในพื้นที่ชายแดนภาคใต้ ตลอดจนสามารถใช้ในการติดตามและประเมินผลการปฏิบัติงานได้อย่างมีประสิทธิภาพ

ดัชนีความเชื่อมั่นจังหวัดชายแดนภาคใต้ ไตรมาส 3 ปี 2566

จำแนกรายจังหวัด

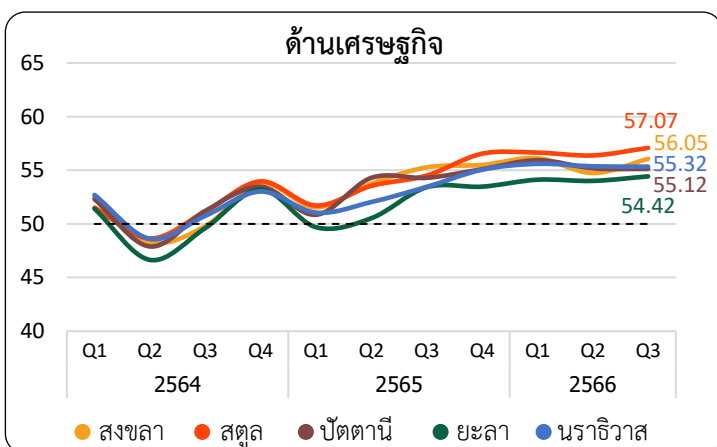
ดัชนีความเชื่อมั่น	สงขลา		สตูล		ปัตตานี		ยะลา		นราธิวาส	
	Q2/66	Q3/66	Q2/66	Q3/66	Q2/66	Q3/66	Q2/66	Q3/66	Q2/66	Q3/66
โดยรวม	55.71	56.18	60.20	60.55	53.54	53.63	53.34	53.32	53.91	53.94
ในปัจจุบัน	50.30	51.01	54.90	55.17	49.70	49.54	49.16	49.24	50.11	50.05
ในอนาคต	61.91	62.65	64.41	65.01	59.17	59.50	58.54	58.8	59.33	59.38
ด้านเศรษฐกิจ	54.73	56.05	56.37	57.07	55.18	55.12	54.00	54.42	55.35	55.32
ด้านสังคม	49.62	50.63	53.04	53.82	51.29	50.97	51.26	51.01	51.81	51.91
ด้านความมั่นคง	62.77	61.87	71.18	70.76	54.14	54.79	54.76	54.53	54.59	54.60

ดัชนีความเชื่อมั่นโดยรวมเมื่อจำแนกรายจังหวัด ส่วนใหญ่ปรับเพิ่มขึ้น ยกเว้นจังหวัดยะลาปรับลดลงเล็กน้อย แต่ยังคงอยู่ในช่วงเชื่อมั่นทุกจังหวัด โดยจังหวัดสตูลมีความเชื่อมั่นสูงสุด อยู่ที่ระดับ 60.55 เนื่องจากความเชื่อมั่นด้านสังคมและความมั่นคงอยู่ในระดับที่สูงกว่าจังหวัดอื่น ๆ อย่างมีนัยสำคัญ ขณะที่ความเชื่อมั่นด้านเศรษฐกิจอยู่ในระดับที่ใกล้เคียงกับจังหวัดอื่น ๆ สำหรับจังหวัดที่ประชาชนมีความเชื่อมั่นโดยรวมรองลงมา ได้แก่ จังหวัดสงขลา (ระดับ 56.18) นราธิวาส (ระดับ 53.94) ปัตตานี (ระดับ 53.63) และยะลา (ระดับ 53.32) ตามลำดับ

สำหรับความเชื่อมั่นในปัจจุบัน ปรับเพิ่มขึ้นจำนวน 3 จังหวัด (สงขลา สตูล และยะลา) ปรับลดลงจำนวน 2 จังหวัด (ปัตตานี และนราธิวาส) โดยจังหวัดสงขลา สตูล และนราธิวาส อยู่ในช่วงเชื่อมั่น แต่จังหวัดปัตตานีและยะลาไม่อยู่ในช่วงเชื่อมั่น สำหรับความเชื่อมั่นในอนาคตอยู่ในช่วงเชื่อมั่นทุกจังหวัด ซึ่งให้เห็นว่าประชาชนในพื้นที่จังหวัดชายแดนภาคใต้ยังคงมีมุมมองเชิงบวกต่อสถานการณ์ต่าง ๆ ในปัจจุบันว่าจะปรับตัวดีขึ้นต่อไปในอนาคต

ความเชื่อมั่นด้านเศรษฐกิจ สังคม และความมั่นคง จำแนกรายจังหวัด

ดัชนีความเชื่อมั่นจังหวัดชายแดนภาคใต้ เมื่อจำแนกรายจังหวัด พบว่า จังหวัดสตูลมีความเชื่อมั่นด้านเศรษฐกิจ สังคม และความมั่นคงสูงที่สุดทุกด้านเมื่อเทียบกับจังหวัดอื่น ๆ อย่างไรก็ตาม ทุกจังหวัดมีความเชื่อมั่นอยู่ในช่วงเชื่อมั่นทุกด้าน และอยู่ที่ระดับใกล้เคียงกันในด้านของเศรษฐกิจและสังคม สำหรับด้านความมั่นคง จังหวัดสตูลและสงขลา มีความเชื่อมั่นอยู่ในระดับที่สูงกว่าจังหวัดอื่น ๆ อย่างมีนัยสำคัญ

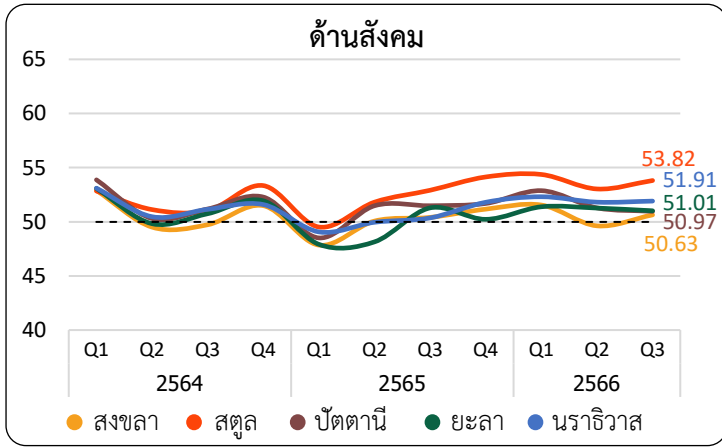


ด้านเศรษฐกิจ ประชาชนมีความเชื่อมั่นปรับเพิ่มขึ้นจำนวน 3 จังหวัด (สงขลา สตูล ยะลา) ปรับลดลงเล็กน้อยจำนวน 2 จังหวัด (ปัตตานี นราธิวาส) แต่ยังคงอยู่ในช่วงเชื่อมั่นทุกจังหวัด

จังหวัดสตูลมีความเชื่อมั่นสูงสุด อยู่ที่ระดับ 57.07 รองลงมา ได้แก่ จังหวัดสงขลา (ระดับ 56.05) นราธิวาส (ระดับ 55.32) ปัตตานี (ระดับ 55.12) และยะลา (ระดับ 54.42) ตามลำดับ

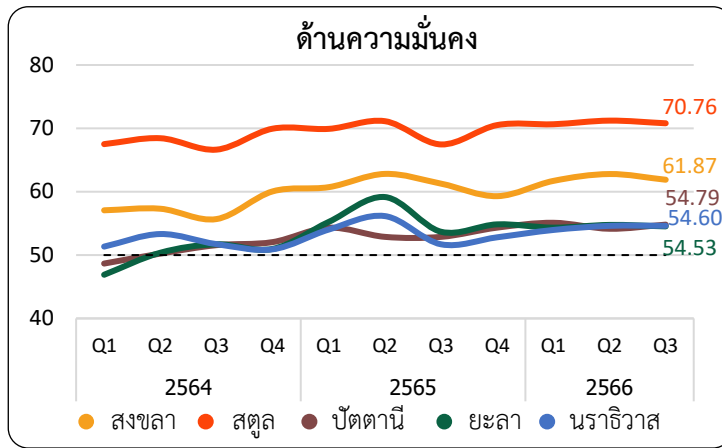
ดัชนีความเชื่อมั่นจังหวัดชายแดนภาคใต้ ไตรมาส 3 ปี 2566

ความเชื่อมั่นด้านเศรษฐกิจ สังคม และความมั่นคง จำแนกรายจังหวัด



ด้านสังคม ประชาชนมีความเชื่อมั่นปรับเพิ่มขึ้นจำนวน 3 จังหวัด (สงขลา สตูล นราธิวาส) ปรับลดลงจำนวน 2 จังหวัด (ปัตตานี ยะลา) แต่ยังคงอยู่ในช่วงเชื่อมั่นทุกจังหวัด

จังหวัดสตูลมีความเชื่อมั่นสูงสุด อยู่ที่ระดับ 53.82 รองลงมา ได้แก่ จังหวัดนราธิวาส (ระดับ 51.91) ยะลา (ระดับ 51.01) ปัตตานี (ระดับ 50.97) และสงขลา (ระดับ 50.63) ตามลำดับ



ด้านความมั่นคง ประชาชนมีความเชื่อมั่นปรับเพิ่มขึ้นจำนวน 2 จังหวัด (ปัตตานี นราธิวาส) ปรับลดลงจำนวน 3 จังหวัด (สงขลา สตูล ยะลา) และยังคงอยู่ในช่วงเชื่อมั่นทุกจังหวัด

จังหวัดสตูลมีความเชื่อมั่นสูงสุด อยู่ที่ระดับ 70.76 รองลงมา ได้แก่ จังหวัดสงขลา (ระดับ 61.87) ปัตตานี (ระดับ 54.79) นราธิวาส (ระดับ 54.60) และยะลา (ระดับ 54.53) ตามลำดับ

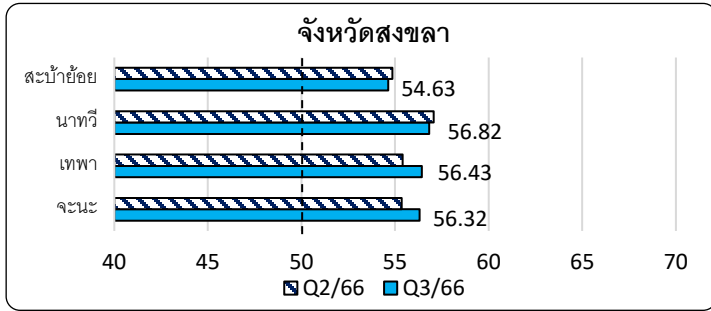
ความเชื่อมั่นโดยรวม จำแนกรายอำเภอ

ดัชนีความเชื่อมั่นจังหวัดชายแดนภาคใต้โดยรวม เมื่อจำแนกรายอำเภอ พบว่า จังหวัดสงขลา สตูล และยะลา ประชาชนอยู่ในช่วงเชื่อมั่นทุกอำเภอ ขณะที่จังหวัดปัตตานีไม่อยู่ในช่วงเชื่อมั่น 1 อำเภอ และจังหวัดนราธิวาสไม่อยู่ในช่วงเชื่อมั่น 1 อำเภอ รายละเอียดดังตารางต่อไปนี้

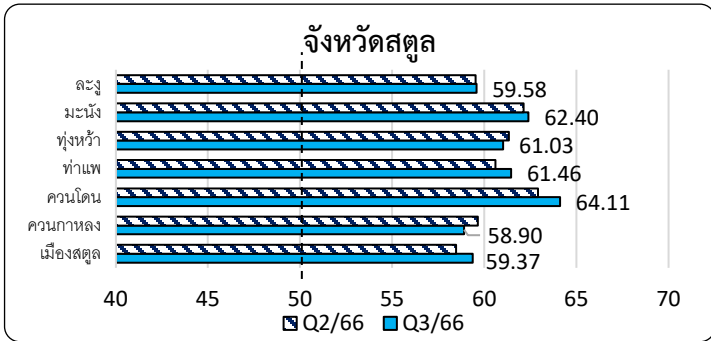
จังหวัด	ความเชื่อมั่นโดยรวม	
	อำเภอที่อยู่ในช่วงเชื่อมั่น	อำเภอที่ไม่อยู่ในช่วงเชื่อมั่น
สงขลา	จะนะ เทพา นาทวี สะบ้าย้อย	-
สตูล	เมืองสตูล ควนกาหลง ควนโดน ท่าแพทุ่งหว้า มะนัง ละงู	-
ปัตตานี	เมืองปัตตานี กะพ้อ โคกโพธิ์ ทุ่งยางแดง ปะนาเระ มายอ แม่ลาน ยะรัง ยะหริ่ง สายบุรี หนองจิก	ไม่แก่น
ยะลา	เมืองยะลา กรงปินัง กาบัง ธารโต บันนังสตา เบตง ยะหา รามัน	-
นราธิวาส	เมืองนราธิวาส เจาะไอร้อง ตากใบ บาเจาะ ยี่งอ ธาระแงะ รือเสาะ แว้ง ศรีสาคร สุคีริน สุโหลงโลก สุโหลงปาดิ	จะแนะ

ดัชนีความเชื่อมั่นจังหวัดชายแดนภาคใต้ ไตรมาส 3 ปี 2566

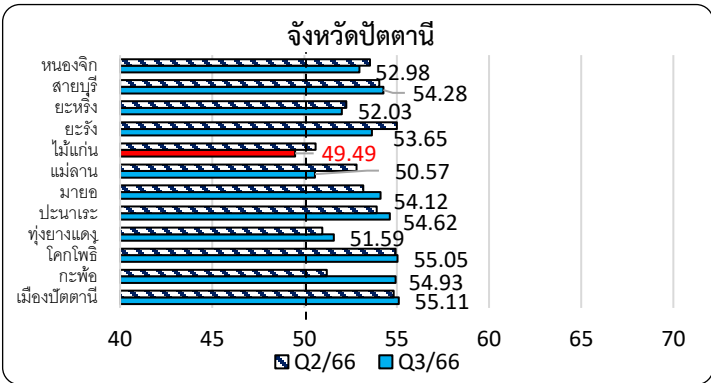
ความเชื่อมั่นโดยรวม จำแนกรายอำเภอ



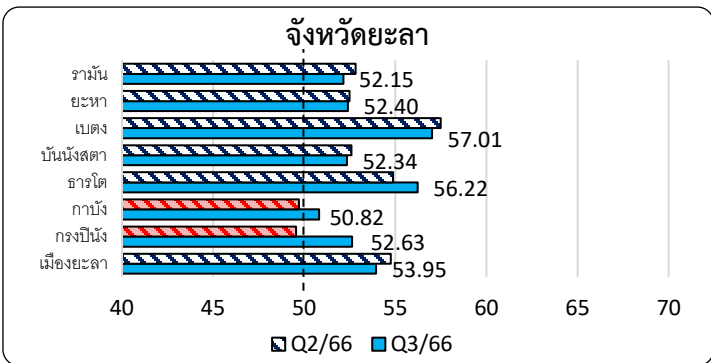
จังหวัดสงขลา มีความเชื่อมั่นของประชาชนภาพรวมอยู่ในช่วงเชื่อมั่นทุกอำเภอ โดยปรับเพิ่มขึ้นจำนวน 2 อำเภอ และปรับลดลงจำนวน 2 อำเภอ อำเภอนาทวีมีความเชื่อมั่นสูงสุด อยู่ที่ระดับ 56.82 และอำเภอสะบ้าย้อยมีความเชื่อมั่นน้อยที่สุด อยู่ที่ระดับ 54.63



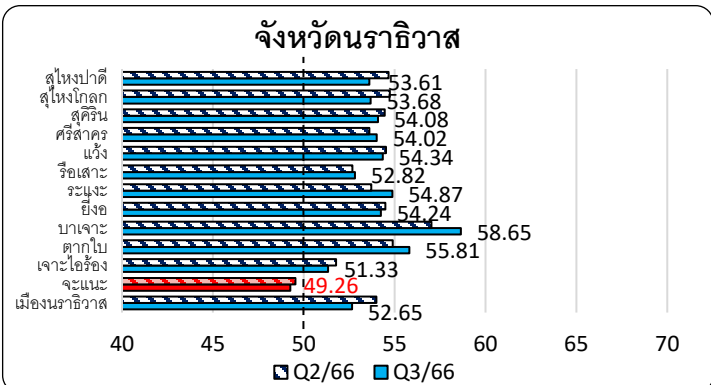
จังหวัดสตูล มีความเชื่อมั่นของประชาชนภาพรวมอยู่ในช่วงเชื่อมั่นทุกอำเภอ โดยปรับเพิ่มขึ้นจำนวน 5 อำเภอ และปรับลดลงจำนวน 2 อำเภอ อำเภอควนโดนมีความเชื่อมั่นสูงสุด อยู่ที่ระดับ 64.11 และอำเภอควนกาหลงมีความเชื่อมั่นน้อยที่สุด อยู่ที่ระดับ 58.90



จังหวัดปัตตานี มีความเชื่อมั่นของประชาชนภาพรวมอยู่ในช่วงเชื่อมั่นเกือบทุกอำเภอ ยกเว้นอำเภอไม้แก่น โดยมีการปรับเพิ่มขึ้นจำนวน 7 อำเภอ และปรับลดลงจำนวน 5 อำเภอ อำเภอเมืองปัตตานีมีความเชื่อมั่นสูงสุด อยู่ที่ระดับ 55.11 และอำเภอไม้แก่นมีความเชื่อมั่นน้อยที่สุดอยู่ที่ระดับ 49.49



จังหวัดยะลา มีความเชื่อมั่นของประชาชนภาพรวมอยู่ในช่วงเชื่อมั่นทุกอำเภอ โดยปรับเพิ่มขึ้นจำนวน 3 อำเภอ และปรับลดลงจำนวน 5 อำเภอ อำเภอเบตงมีความเชื่อมั่นสูงสุด อยู่ที่ระดับ 57.01 และอำเภอกาบังมีความเชื่อมั่นน้อยที่สุดอยู่ที่ระดับ 50.82



จังหวัดนราธิวาส มีความเชื่อมั่นของประชาชนภาพรวมอยู่ในช่วงเชื่อมั่นเกือบทุกอำเภอ ยกเว้นอำเภอจะนะ โดยปรับเพิ่มขึ้นจำนวน 5 อำเภอ และปรับลดลงจำนวน 8 อำเภอ อำเภอบาเจาะมีความเชื่อมั่นสูงสุด อยู่ที่ระดับ 58.65 และอำเภอจะนะมีความเชื่อมั่นน้อยที่สุด อยู่ที่ระดับ 49.26

ดัชนีความเชื่อมั่นจังหวัดชายแดนภาคใต้ ไตรมาส 3 ปี 2566

ประเด็นการสำรวจ ไตรมาส 3 ปี 2566

1. ปัญหาในพื้นที่ของประชาชน

ตารางแสดงร้อยละของจำนวนประชาชนที่มีความคิดเห็นต่อปัญหาต่อไปนี้ ว่าเป็นปัญหาอยู่ในระดับมาก

ปัญหาในพื้นที่	รวม		สงขลา		สตูล		ปัตตานี		ยะลา		นราธิวาส	
	Q2/66	Q3/66	Q2/66	Q3/66	Q2/66	Q3/66	Q2/66	Q3/66	Q2/66	Q3/66	Q2/66	Q3/66
ค่าครองชีพ/ราคาสินค้าและบริการสูง	59.01	61.14	57.70	59.16	63.51	69.17	56.87	58.72	60.29	60.76	58.97	61.06
รายได้ตกต่ำ	51.60	52.11	49.33	51.47	55.60	58.13	48.32	47.34	53.80	53.51	52.98	53.37
ยาเสพติด	39.40	39.69	37.45	39.37	50.25	52.02	35.28	33.59	37.32	39.35	40.74	40.08
การว่างงาน	35.21	35.41	25.45	26.16	34.19	35.85	37.99	37.85	35.42	35.52	38.82	38.38
ความยากจนเรื้อรัง	34.38	33.18	30.53	30.59	37.09	38.05	33.34	32.31	36.16	33.33	35.37	33.18
ต้นทุนปัจจัยการผลิต	24.67	25.23	21.83	24.03	32.10	34.22	23.61	23.96	26.39	26.58	22.78	22.01
นโยบายภาครัฐไม่ตรงจุด	23.11	22.88	19.43	21.34	24.99	24.39	22.74	23.15	25.75	25.97	23.19	20.92
โครงสร้างพื้นฐานและสาธารณูปโภค	18.29	19.77	15.92	18.31	19.51	18.94	19.22	20.89	20.69	23.58	16.76	17.61
การศึกษา	18.59	18.89	13.58	13.97	20.58	20.92	20.61	20.21	19.63	20.17	18.07	18.82
ความไม่เชื่อมั่นในกระบวนการยุติธรรม	14.70	14.85	13.01	13.92	15.19	16.17	14.84	15.79	15.96	15.27	14.57	13.60
กรรมสิทธิ์ในการถือครองที่ดิน	13.84	13.81	12.96	14.16	20.75	17.87	11.91	11.22	17.67	19.57	10.59	10.60
สินค้าไม่เพียงพอ	13.39	13.08	9.82	11.36	13.02	13.18	13.23	13.10	16.10	15.69	14.26	12.45
การใช้ภาษาไทย	12.03	12.11	8.85	9.12	10.05	10.43	13.70	13.65	12.49	12.30	12.99	13.12
อาชญากรรม	10.97	11.63	11.06	11.14	12.50	12.08	10.46	10.94	11.74	13.24	10.18	11.38
ความไม่สงบ/เหตุการณ์รุนแรงในพื้นที่	12.30	11.21	9.51	9.67	8.71	7.65	12.65	12.19	15.00	12.84	13.73	11.90
การเข้าถึงบริการภาครัฐ	9.63	9.24	8.99	9.38	10.42	9.10	9.31	10.03	10.98	11.24	9.13	7.23
ความแตกแยกในชุมชน	9.98	9.18	8.38	9.47	9.98	9.22	10.68	10.30	10.17	8.86	10.14	8.06
การแพร่ระบาดของไวรัสโควิด-19	13.01	8.51	11.53	7.59	18.64	9.35	11.95	8.95	15.62	9.84	10.63	7.41
การค้ำมนุษย์	5.42	5.13	4.52	4.62	6.69	5.88	5.47	4.94	6.21	7.48	4.81	3.80

หมายเหตุ : สีแดง (มากกว่า 40) ระดับปัญหามากที่สุด / สีส้ม (21 - 40) ระดับปัญหามาก / สีเหลือง (16 - 20.99) ระดับปัญหาปานกลาง / สีเขียว (11 - 15.99) ระดับปัญหาน้อย / สีเขียว (น้อยกว่า 11) ระดับปัญหาน้อยที่สุด

ประเด็นที่ประชาชนเห็นว่าเป็นปัญหา พบว่า ห้าอันดับแรกเป็นปัญหาด้านค่าครองชีพที่มีราคาสินค้าและบริการสูงมีปัญหามากที่สุด (ร้อยละ 61.14) รองลงมา ได้แก่ ปัญหารายได้ตกต่ำ (ร้อยละ 52.11) ยาเสพติด (ร้อยละ 39.69) การว่างงาน (ร้อยละ 35.41) และความยากจนเรื้อรัง (ร้อยละ 33.18) ตามลำดับ

การเปลี่ยนแปลงระดับของปัญหาโดยรวมทุกพื้นที่ส่วนใหญ่อยู่ระดับเดิมเมื่อเทียบกับไตรมาสก่อนหน้า ยกเว้นปัญหาอาชญากรรมปรับเพิ่มจากระดับน้อยที่สุดมาอยู่ที่ระดับน้อย (สีเขียวมาสีเหลือง) ขณะที่ปัญหาการแพร่ระบาดของไวรัสโควิด-19 ปรับลดจากระดับน้อยมาอยู่ที่ระดับน้อยที่สุด (สีเหลืองมาสีเขียว)

ดัชนีความเชื่อมั่นจังหวัดชายแดนภาคใต้ ไตรมาส 3 ปี 2566

ประเด็นการสำรวจ ไตรมาส 3 ปี 2566

2. ประเด็นที่ประชาชนต้องการให้ภาครัฐเข้ามาช่วยเหลือ/แก้ไข

ตารางแสดงร้อยละของจำนวนประชาชนในแต่ละประเด็นที่ต้องการให้ภาครัฐช่วยเหลือมากที่สุด

ประเด็นที่ต้องการให้ความช่วยเหลือ	รวม		สงขลา		สตูล		ปัตตานี		ยะลา		นราธิวาส	
	Q2/66	Q3/66	Q2/66	Q3/66	Q2/66	Q3/66	Q2/66	Q3/66	Q2/66	Q3/66	Q2/66	Q3/66
ลดภาระค่าครองชีพ/ราคาสินค้า	52.54	51.02	55.62	50.66	49.36	47.24	53.20	53.38	50.46	48.17	52.81	52.50
การมีงานทำและรายได้	18.94	19.68	15.35	17.45	18.63	18.77	20.50	20.55	19.44	20.05	19.44	20.40
ราคาสินค้าเกษตร	9.94	12.01	15.26	17.25	12.63	15.39	6.28	7.91	12.10	13.59	7.70	10.23
ยาเสพติด	6.71	6.88	6.31	7.01	9.83	10.04	6.25	6.30	5.42	6.11	6.69	6.32
การศึกษา	3.68	3.94	2.33	2.58	4.07	4.44	3.47	3.78	4.72	5.22	3.91	3.90
ความไม่สงบในพื้นที่	3.77	2.54	1.63	1.33	0.53	0.35	5.58	3.83	2.97	2.24	5.35	3.26
โครงสร้างพื้นฐานและสาธารณูปโภค	1.74	1.67	1.25	1.66	3.04	2.47	1.65	1.58	1.98	1.72	1.37	1.37
สิทธิและความเป็นธรรมในสังคม	1.50	1.19	1.30	1.17	0.96	0.74	1.70	1.19	1.51	1.68	1.67	1.12
การจัดหาสินค้าเพื่อการอุปโภคบริโภคให้เพียงพอ	0.76	0.82	0.72	0.62	0.63	0.52	0.95	1.19	0.87	0.81	0.57	0.73
การป้องกันภัยธรรมชาติและมลพิษ	0.14	0.20	0.08	0.20	0.05	0.05	0.19	0.24	0.26	0.37	0.09	0.14
การแพร่ระบาดของไวรัสโควิด-19	0.13	0.05	0.09	0.08	0.19	0.00	0.20	0.05	0.08	0.06	0.11	0.04

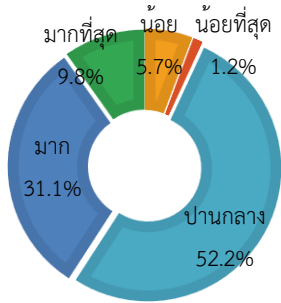
หมายเหตุ : สีแดง (มากกว่า 30) ระดับต้องการมากที่สุด / สีส้ม (10 – 30) ระดับต้องการมาก / สีชมพูอ่อน (3 – 9.99) ระดับต้องการปานกลาง สีเหลือง (1 - 2.99) ระดับต้องการน้อย / สีเขียว (น้อยกว่า 1) ระดับต้องการน้อยที่สุด

เรื่องที่ประชาชนต้องการให้ภาครัฐเข้ามาช่วยเหลือมากที่สุด พบว่า สามอันดับแรกเป็นเรื่องเดียวกับไตรมาสก่อนหน้า สำหรับความช่วยเหลือด้านการลดภาระค่าครองชีพ/ราคาสินค้า เป็นประเด็นที่ประชาชนต้องการความช่วยเหลือจากภาครัฐมากเป็นอันดับหนึ่ง (ร้อยละ 51.02) รองลงมา ได้แก่ การมีงานทำและรายได้ (ร้อยละ 19.68) และราคาสินค้าเกษตร (ร้อยละ 12.01) ตามลำดับ

การเปลี่ยนแปลงของระดับความต้องการความช่วยเหลือจากภาครัฐโดยรวม ส่วนใหญ่อยู่ระดับเดิมเมื่อเทียบกับไตรมาสก่อนหน้า สำหรับราคาสินค้าเกษตรปรับเพิ่มจากระดับความต้องการปานกลางมาอยู่ระดับมาก (สีส้มอ่อนมาสีส้ม) ขณะที่ความไม่สงบในพื้นที่ปรับลดจากระดับความต้องการปานกลางมาอยู่ระดับน้อย (สีส้มอ่อนมาสีเหลือง)

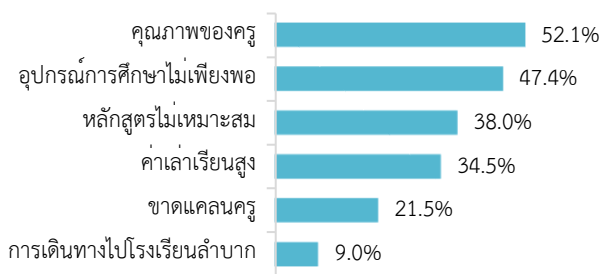
3. ประเด็นอื่น ๆ

ความพึงพอใจต่อบริการจากเจ้าหน้าที่รัฐทุกฝ่าย (ยกเว้น อัยการ ศาล และทหาร)



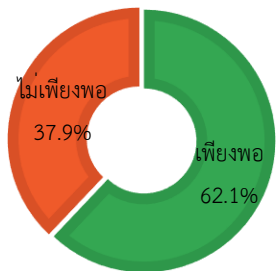
ประชาชนประมาณครึ่งหนึ่งมีความพึงพอใจต่อบริการจากเจ้าหน้าที่รัฐระดับปานกลาง (ร้อยละ 52.2) รองลงมา พอใจมาก (ร้อยละ 31.1) พอใจมากที่สุด (ร้อยละ 9.8) พอใจน้อย (ร้อยละ 5.7) และพอใจน้อยที่สุด (ร้อยละ 1.2) ตามลำดับ

ปัญหาของการศึกษาในพื้นที่



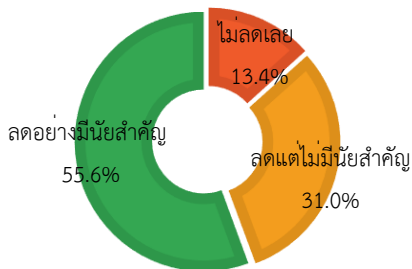
ประชาชนส่วนใหญ่เห็นว่าปัญหาของการศึกษาในพื้นที่เป็นเรื่องของคุณภาพครู (ร้อยละ 52.1) รองลงมา อุปกรณ์การศึกษาไม่เพียงพอ (ร้อยละ 47.4) หลักสูตรไม่เหมาะสม (ร้อยละ 38.0) ค่าเล่าเรียนสูง (ร้อยละ 34.5) ขาดแคลนครู (ร้อยละ 21.5) และการเดินทาง (ร้อยละ 9.0) ตามลำดับ

ความเพียงพอต่อค่าครองชีพ หากประชาชนมีรายได้เพิ่มเติมเดือนละ 4,000 บาท



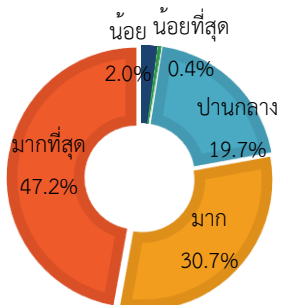
หากประชาชนมีรายได้เพิ่มเติมเดือนละ 4,000 บาท ส่วนใหญ่จะมีรายได้เพียงพอต่อค่าครองชีพ (ร้อยละ 62.1) และไม่เพียงพอ (ร้อยละ 37.9) ตามลำดับ

การช่วยลดค่าครองชีพ หากภาครัฐมีมาตรการลดค่าไฟฟ้าและน้ำมันเชื้อเพลิง



หากประชาชนมาตรการลดค่าไฟฟ้าและน้ำมันเชื้อเพลิง ส่วนใหญ่มีความคิดเห็นว่าจะช่วยลดค่าครองชีพอย่างมีนัยสำคัญ (ร้อยละ 55.6) รองลงมา ลดแต่ไม่มีนัยสำคัญ (ร้อยละ 31.0) และไม่ลดเลย (ร้อยละ 13.3) ตามลำดับ

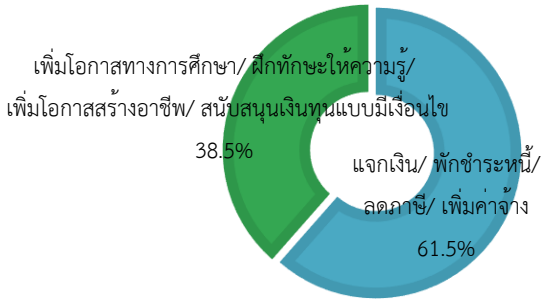
ผลกระทบต่อค่าครองชีพจากราคาน้ำมันที่อยู่ในระดับสูง



จากสถานการณ์ราคาน้ำมันที่อยู่ในระดับสูง ประชาชนคิดว่ามีผลกระทบต่อค่าครองชีพในระดับมากที่สุด (ร้อยละ 47.2) รองลงมา ระดับมาก (ร้อยละ 30.7) ปานกลาง (ร้อยละ 19.7) น้อย (ร้อยละ 2.0) และน้อยที่สุด (ร้อยละ 0.4) ตามลำดับ

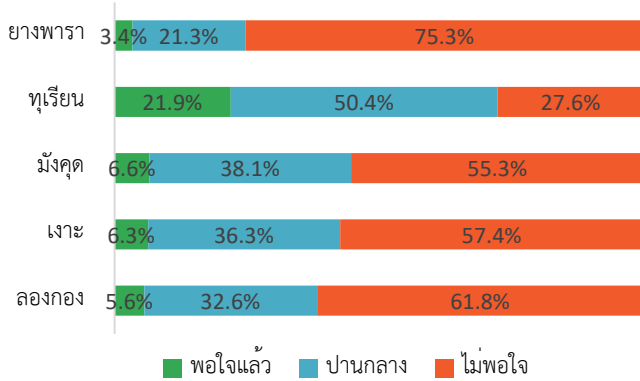
3. ประเด็นอื่น ๆ

ความคิดเห็นต่อวิธีการช่วยเหลือจากรัฐที่ยั่งยืน



ประชาชนส่วนใหญ่คิดเห็นว่าวิธีการช่วยเหลือจากรัฐที่ยั่งยืน คือ การแจกเงิน/ พักชำระหนี้/ ลดภาษี/ เพิ่มค่าจ้าง (ร้อยละ 61.5) และเพิ่มโอกาสทางการศึกษา/ ฝึกทักษะให้ความรู้/ เพิ่มโอกาสสร้างอาชีพ/ สนับสนุนเงินทุนแบบมีเงื่อนไข (ร้อยละ 38.5)

ความพึงพอใจต่อราคาสินค้าเกษตร



ยะลา เกษตรกรส่วนใหญ่ไม่พอใจกับราคา (ร้อยละ 75.3) รองลงมา มีความพึงพอใจปานกลาง (ร้อยละ 21.3) และพอใจแล้ว (ร้อยละ 3.4)

นราธิวาส เกษตรกรครึ่งหนึ่งพอใจปานกลางกับราคา (ร้อยละ 50.4) รองลงมา ไม่พอใจ (ร้อยละ 27.6) และพอใจแล้ว (ร้อยละ 21.9)

ปัตตานี เกษตรกรเกินครึ่งไม่พอใจกับราคา (ร้อยละ 55.3) รองลงมา พอใจปานกลาง (ร้อยละ 38.1) และพอใจแล้ว (ร้อยละ 6.6)

สงขลา เกษตรกรเกินครึ่งไม่พอใจกับราคา (ร้อยละ 57.4) รองลงมา พอใจปานกลาง (ร้อยละ 36.3) และพอใจแล้ว (ร้อยละ 6.3)

สตูล เกษตรกรส่วนใหญ่ไม่พอใจกับราคา (ร้อยละ 61.8) รองลงมา พอใจปานกลาง (ร้อยละ 32.6) และพอใจแล้ว (ร้อยละ 5.6)

ราคาเฉลี่ยที่เกษตรกรคาดหวัง

ยะลา	91.7 บาท/กก.
นราธิวาส	153.8 บาท/กก.
ปัตตานี	65.4 บาท/กก.
สงขลา	48.3 บาท/กก.
สตูล	68.4 บาท/กก.

ตารางดัชนีความเชื่อมั่นจังหวัดชายแดนภาคใต้

จังหวัด/อำเภอ	โดยรวม		ด้านเศรษฐกิจ		ด้านสังคม		ด้านความมั่นคง	
	Q2/66	Q3/66	Q2/66	Q3/66	Q2/66	Q3/66	Q2/66	Q3/66
สงขลา	55.71	56.18	54.73	56.05	49.62	50.63	62.77	61.87
จะนะ	55.35	56.32	55.08	56.53	50.84	51.39	60.14	61.05
เทพา	55.40	56.43	54.99	58.18	50.96	53.26	60.25	57.86
นาทวี	57.07	56.82	55.23	55.90	48.83	50.07	67.15	64.49
สะบ้าย้อย	54.86	54.63	52.97	52.90	46.45	46.94	65.16	64.04
สตูล	60.20	60.55	56.37	57.07	53.04	53.82	71.18	70.76
เมืองสตูล	58.48	59.37	54.33	55.84	49.52	51.45	71.59	70.84
ควนกาหลง	59.65	58.90	56.03	57.11	53.39	52.76	69.53	66.85
ควนโดน	62.92	64.11	56.73	57.01	54.02	54.25	78.01	81.06
ท่าแพ	60.61	61.46	56.05	58.20	54.13	53.94	71.64	72.24
ทุ่งหวา	61.33	61.03	57.92	58.40	53.18	52.54	72.90	72.14
มะนัง	62.14	62.40	61.16	58.21	57.60	55.90	67.67	73.08
ละงู	59.54	59.58	56.57	56.84	54.38	56.68	67.68	65.22
ปัตตานี	53.54	53.63	55.18	55.12	51.29	50.97	54.14	54.79
เมืองปัตตานี	54.83	55.11	54.51	53.18	50.60	49.27	59.39	62.89
กะพ้อ	51.21	54.93	52.58	58.13	50.80	55.06	50.24	51.60
โคกโพธิ์	54.94	55.05	57.51	56.45	55.39	54.75	51.93	53.97
ทุ่งยางแดง	50.97	51.59	52.70	50.86	47.48	47.77	52.73	56.14
ปะนาเระ	53.91	54.62	56.27	56.27	51.25	51.68	54.20	55.90
มายอ	53.18	54.12	53.71	55.76	49.88	51.19	55.95	55.41
แม่ลาน	52.82	50.57	53.41	51.89	50.99	48.26	54.06	51.57
ไม้แก่น	50.60	49.49	54.12	54.22	48.69	48.22	49.00	46.01
ยะรัง	55.01	53.65	55.79	56.07	50.78	50.68	58.47	54.21
ยะหริ่ง	52.27	52.03	53.82	53.65	51.89	51.01	51.09	51.42
สายบุรี	54.05	54.28	56.59	57.05	52.65	52.54	52.90	53.25
หนองจิก	53.55	52.98	56.42	54.19	49.79	47.99	54.45	56.76

ตารางดัชนีความเชื่อมั่นจังหวัดชายแดนภาคใต้

จังหวัด/อำเภอ	โดยรวม		ด้านเศรษฐกิจ		ด้านสังคม		ด้านความมั่นคง	
	Q2/66	Q3/66	Q2/66	Q3/66	Q2/66	Q3/66	Q2/66	Q3/66
ยะลา	53.34	53.32	54.00	54.42	51.26	51.01	54.76	54.53
เมืองยะลา	54.75	53.95	55.25	54.35	55.07	54.01	53.93	53.49
กรงปินัง	49.56	52.63	52.05	54.00	45.93	51.26	50.70	52.62
กาบัง	49.72	50.82	43.89	46.66	40.84	43.28	64.44	62.52
ธารโต	54.88	56.22	57.97	58.97	53.79	54.73	52.88	54.97
บันนังสตา	52.60	52.34	55.19	54.86	51.91	51.14	50.70	51.02
เบตง	57.49	57.01	58.83	60.21	54.84	58.14	58.79	52.67
ยะหา	52.48	52.40	53.05	53.68	48.80	46.68	55.60	56.86
รามัน	52.82	52.15	52.40	52.74	50.08	47.87	55.99	55.85
นราธิวาส	53.91	53.94	55.35	55.32	51.81	51.91	54.59	54.60
เมืองนราธิวาส	53.99	52.65	55.95	54.21	51.36	51.52	54.65	52.23
จะแนะ	49.54	49.26	52.84	53.67	49.08	47.18	46.69	46.94
เจาะไอร้อง	51.78	51.33	53.67	52.63	51.63	47.54	50.03	53.82
ตากใบ	54.89	55.81	58.57	58.36	53.89	57.04	52.21	52.02
บาเจาะ	57.02	58.65	56.52	57.38	51.07	54.08	63.47	64.51
ยี่งอ	54.49	54.24	55.47	55.99	53.28	53.07	54.71	53.68
ระแงะ	53.72	54.87	54.45	55.33	49.72	51.38	57.00	57.89
รือเสาะ	52.68	52.82	53.27	54.16	49.71	50.00	55.06	54.32
แว้ง	54.52	54.34	54.43	54.92	48.84	48.84	60.30	59.27
ศรีสาคร	53.61	54.02	54.84	55.41	52.69	53.61	53.30	53.05
สุคีริน	54.46	54.08	56.98	56.54	57.78	55.42	48.62	50.28
สุโหงโกลก	54.73	53.68	58.86	57.15	54.08	53.57	51.26	50.33
สุโหงปาดี	54.66	53.61	55.71	54.71	54.16	52.00	54.10	54.12

หมายเหตุ การอ่านค่าดัชนี : ระดับค่าของดัชนีมีค่าอยู่ระหว่าง 0-100 หากค่าของดัชนีมีค่าตั้งแต่ระดับ 50 ขึ้นไป หมายถึง ประชาชนมีความเชื่อมั่น (อยู่ในช่วงเชื่อมั่น) และหากค่าดัชนีต่ำกว่า 50 หมายถึง ประชาชนไม่เชื่อมั่น (อยู่ในช่วงไม่เชื่อมั่น)